

Rea®Azalea® electrical

fi Manuaalinen pyörätuoli
Huoltokäsikirja



1 Yleistä

1.1 Johdanto

Tämä käyttöopas kuuluu Invacaren lisävarusteisiin, ja siinä on tärkeää tietoa tuotteen käsittelystä ja kokoonpanosta. Lue asiaankuuluvan tuotteen käyttöopas huolellisesti läpi ja noudata turvallisuusohjeita turvallisuuden takaamiseksi tuotetta käytettäessä.

Saat käyttöoppaan Invacaren verkkosivustosta tai ottamalla yhteyden Invacare-edustajaan. Katso osoitteet oppaan lopusta.

Invacare varaa oikeuden muuttaa tuotteiden teknisiä tietoja ilman erillistä ilmoitusta.

Varmista ennen oppaan lukemista, että käytössäsi on oppaan viimeisin versio. Viimeisin versio on saatavilla PDF-tiedostona Invacaren verkkosivuilta.

Jos painettu käyttöopas on kirjasinkoon vuoksi vaikealukuinen, voit ladata verkkosivustosta PDF-version. PDF-tiedoston voi suurentaa näytössä helpommin luettavaan kokoon.

2 Turvallisuus

2.1 Yleistä



TÄRKEÄÄ!

- Lue lisää käytöstä ja sähköosista käyttöoppaasta.
- Jos pyörätuoli on toimitettu ennen päivämäärää 1.8.2015, varmista, että käyttäjä saa käyttöönsä käyttöoppaan uusimman version. Käyttöoppaan uusimman version voi myös ladata osoitteesta www.invacare.xx (xx = kielikoodi).



JÄLLEENMYYJÄ: Säilytä tämä käyttöopas.
VAIN pätevät teknikot saa suorittaa tässä käyttöoppaassa kuvatut menettelyt.

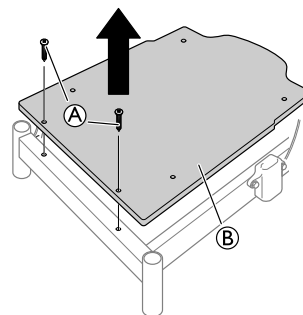
Kieli	Tuotenro UM	Kieli	Tuotenro UM
Tanska	1488725	Japani	1568183
Hollanti	1488756	Latvia	1537188
Englanti	1488727	Norja	1488725
Viro	1552741	Portugali	1513038
Suomi	1497319	Venäjä	1570602
Ranska	1488755	Slovenia	1560691
Saksa	1491350	Ruotsi	1488724
Italia	1495836		

3 Käyttönotto

3.1 Akun asentaminen



Kun akku vaihdetaan, käsiohjaimen kaapelin on oltava kytkettynä vähintään 10 sekuntia, jotta uuden akun varaustaso tunnistetaan.

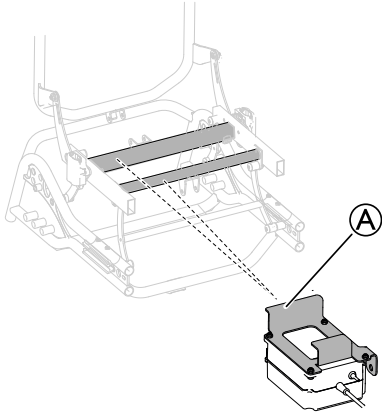


1. Löysää ja irrota ruuvit (A) ja istuinlevy (B).



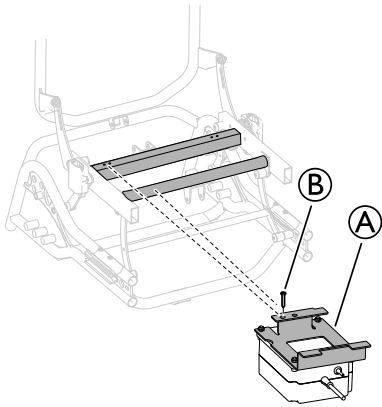
Yes, you can.®

Azalea



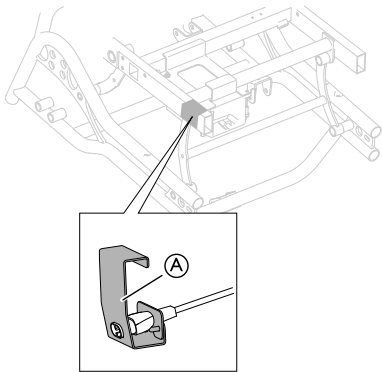
1. Asenna akku kiinnikkeeseen A runkoon.

Azalea Max

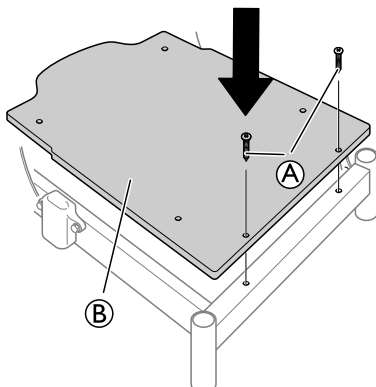


1. Asenna akku kiinnikkeeseen A runkoon.
2. Kiinnitä akku runkoon ruuvilla B.

Akkukaapelin pidikkeen asentaminen

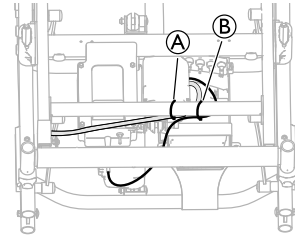


1. Aseta pidike akkukaapeleihin A rungon merkittyyn osaan.



2. Kiinnitä istuinlevy B takaisin paikalleen.
3. Kiristä ruuvit A.

Kaapelien kiinnittäminen



1. Kiinnitä akkulaturin kaapeli A ja akun kaapeli B runkoon kahdella erillisellä kaapelisiteellä.

3.1.1 Akun lataaminen



Akun vaurioituminen

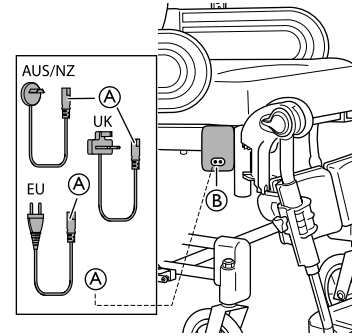
- Akku on ladattava 24 tuntia ennen kuin järjestelmää käytetään ensimmäisen kerran.
- Irrota verkkojohto lataamisen jälkeen ennen kuin pyörätuolia käytetään.



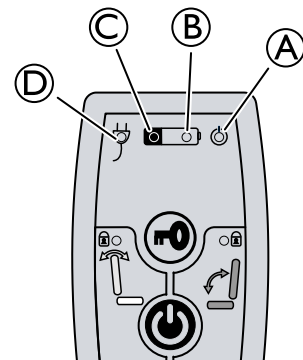
Akkulaturille on erilaisia kaapeleita, joiden ansiosta sitä voi käyttää erilaisten paikallisten sähköstandardien mukaan.



Kun akun varaus on alhainen (20 V), käsiohjin antaa äänimerkin sitä käytettäessä.



1. Kytke tuolin mukana toimitettu laturin kaapeli pistorasiaan.
2. Työnnä laturin kaapeli A liittimeen B, joka on pyörätuolin sivulla.
3. Irrota kaapeli, kun akku on latautunut täyteen.



- A Vihreä valo – palaa – käsiohjin on käytössä
- B
 - Vihreä valo – palaa – akun varaus on yli 20 %
 - Vihreä valo vilkkuu – palaa – akku latautuu (jatkuva valo, kun akku on täysi)
- C
 - Keltainen valo – palaa – akun varaus on matala, alle 20 %
 - Keltainen valo – pois – akku on täysin latautunut
- D Vihreä valo – palaa – akun kaapeli on liitetty (syttyy noin 5 sekuntia kaapelin liittämisen jälkeen)

3.2 Toimilaitteiden asentaminen



VAROITUS!

Loukkaantumisvaara

Pyörätuoli voi kaatua

- Tarkista, että lukitusaluslevyt ovat tiukasti lukossa.
- Jos käytetään turvatappia, tarkista, että lukkolenkki/-silmukka on tiukasti lukossa.

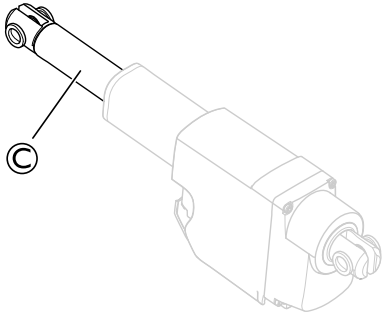


VAROITUS!

Turvallisuusriski

Pyörätuoli voi kaatua

- Muista asentaa ja kiinnittää turvatappi aina, kun se on irrotettu.
- Tarkista, että lukkolenkki/-silmukka on tiukasti lukossa.



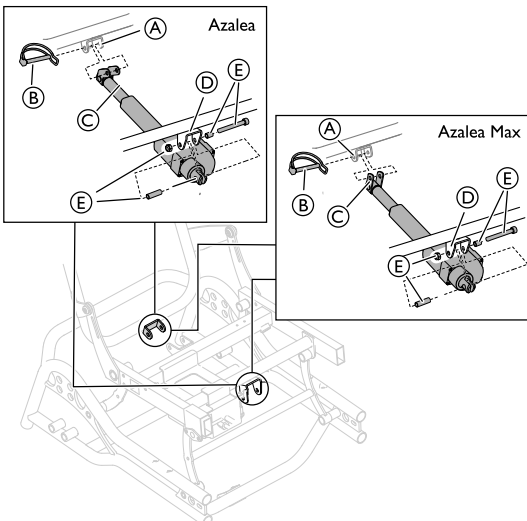
VAROITUS!

Sähköversio

Selkänöja voi löystyä, jos männänvarsi irtoaa vahingossa kotelostaan.

- Ennen kuin kiinnität männän selkänöjaan, käännä männänvarsi © myötäpäivään ääriasentoon.
- Kun asetat aukkoja kohdakkain, käännä männänvartta © enintään puoli kierrosta vastapäivään.

3.2.1 Selkänöjan toimilaitteen asentaminen



1. Aseta selkänöjan kallistuksen männän kiinnike © rungon kiinnikkeeseen A.
2. Kiinnitä kiinnike turvatapilla B.
3. Aseta männän etuosa rungon etukiinnikkeeseen D.

4. Kiinnitä mäntä ruuvilla, holkeilla ja mutterilla E.



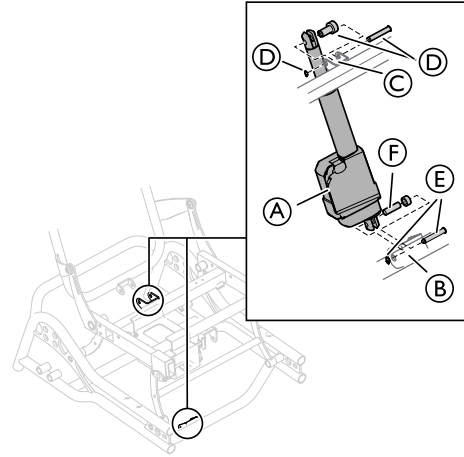
Ruuvien, holkkien ja mutterin avulla kiinnitetään myös akku etukiinnikkeeseen D. Katso lisätietoja akun asentamisesta osiosta Akun asentaminen.

5. Kiristä ruuvi.



6 mm:n kuusiokoloavain / 13 mm:n kiintoavain.

3.2.2 Istuimen kallistuksen sähkömännän asentaminen

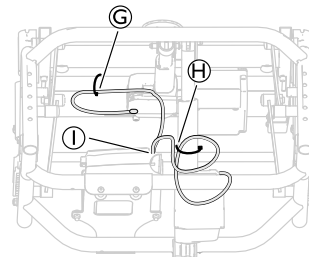


1. Aseta kallistuksen männän yläosa A rungon kiinnikkeeseen C.
2. Kiinnitä mäntä turvatapilla, holkilla ja lukitusaluslevyllä D.
3. Aseta kallistuksen männän alaosa A rungon alakiinnikkeeseen B.
4. Kiinnitä alaosa holkeilla F, turvatapilla ja lukitusaluslevyllä E.
5. Kiristä ruuvit.



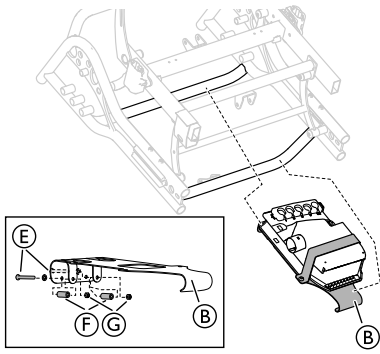
Pihdit

3.2.3 Kaapelien kiinnittäminen – sähköinen selkänöja ja istuin



1. Kiinnitä istuimen kallistuksen kaapeli G rungon kaapelisiteellä.
2. Kiinnitä selkänöjan kallistuksen kaapeli mäntään kaapelisiteellä.
3. Kiinnitä molemmat kaapelit ohjainkoteloon I kaapelisiteellä.

3.3 Ohjainkotelon asentaminen



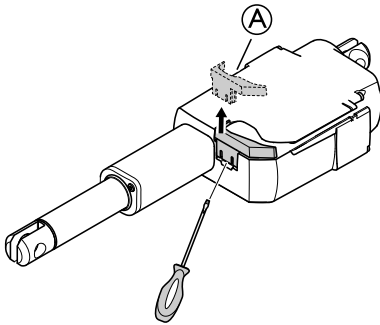
1. Asenna kiinnike ohjainkoteloiheen ② runkoon.
2. Kiinnitä kiinnike ② ruuveilla ja aluslevyllä ⑤, holkeilla ⑥ ja muttereilla ⑦.
3. Kiristä ruuvit.




3 mm:n kuusiokoloavain / 8 mm:n kiintoavain

3.4 Kaapelilukko – toimilaite

Kaapelilukon irrottaminen



1. Löysää kaapelilukko ①.
-  Löysää kaapelilukko ruuvimeisselillä.
2. Irrota kaapelilukko toimilaitteesta.

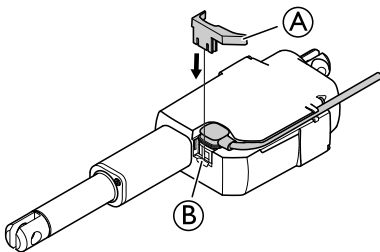



HUOMIO!

Tuotteen vaurioituminen

– Kun kaapelilukko irrotetaan, se on korvattava uudella.

Kaapelilukon asentaminen



1. Aseta kaapeli istuimen kallistuksen toimilaitteen pidikkeeseen ③.
-  Kaapeli on painettava pidikkeeseen loppuun asti ennen kaapelilukon ② asettamista.
2. Kiinnitä kaapelilukko ② työntämällä se paikalleen istuimen kallistuksen toimilaitteeseen.

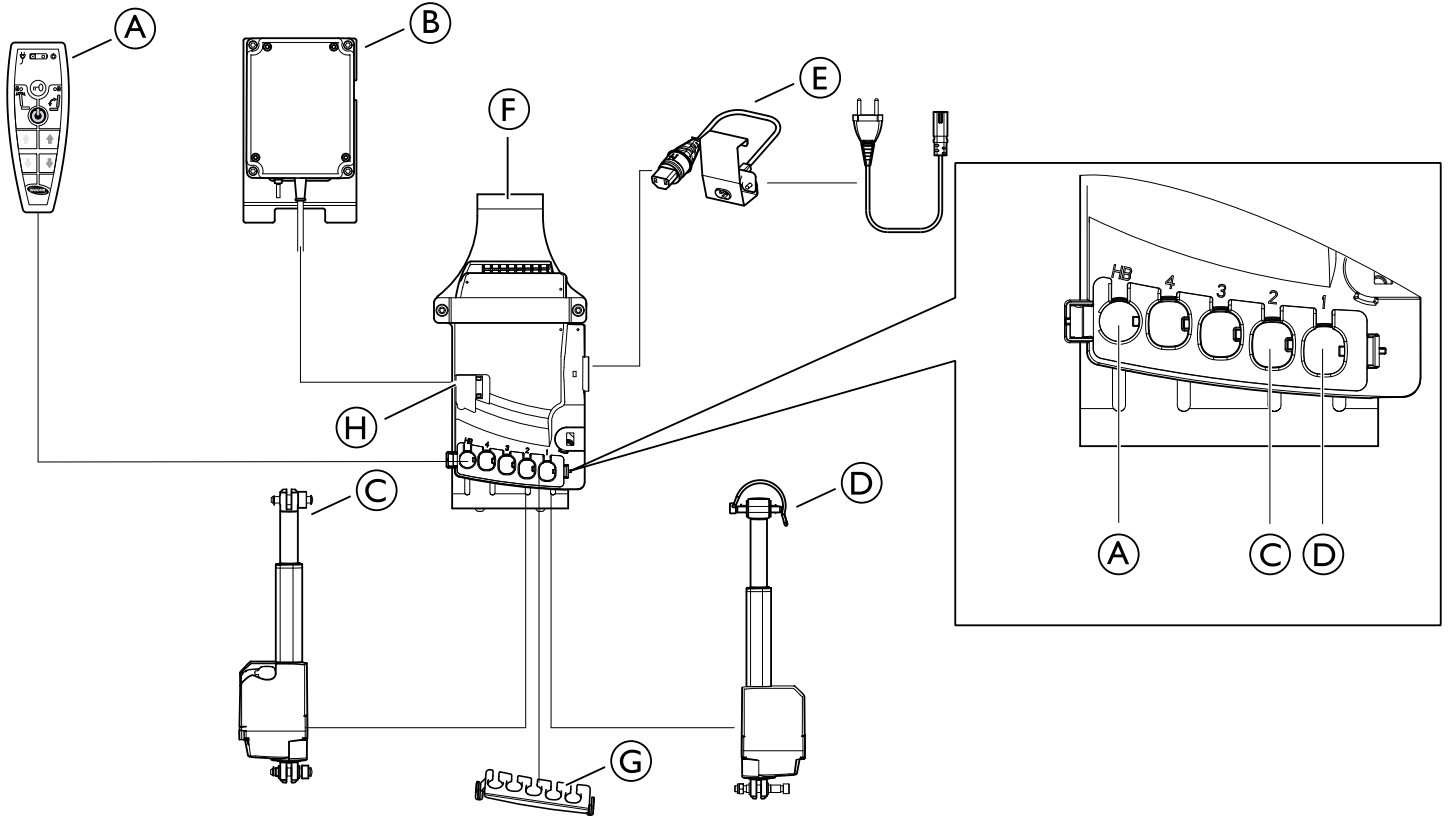


HUOMIO!

Tuotteen vahingoittumisen vaara

– Kaapelilukon on oltava asennettuna, kun pyörätuolia pestään.

3.5 Sähköjärjestelmä



(A)	Käsiohjain
(B)	Akku
(C)	Istuimen kallistuksen toimilaite
(D)	Selkänojan kallistuksen toimilaite
(E)	Verkkovirtajohto
(F)	Ohjainkotelo
(G)	Kaapelilukon toimilaitteet
(H)	Akkukaapelin kaapelilukko



HUOMIO!

Toimintahäiriön riski

Järjestelmä ei välttämättä toimi oikein

- Kytke kaikki toiminnot ennen verkkovirtajohtoon kytkemistä.
- Kytke ensin käsiohjain. Ohjainkotelon kytkennässä lukee "HB".
- Kytke eri toimilaitteet yllä kuvatun kaavan mukaisesti.
- Tarkista, että kaikki pistokkeet on kytketty oikein ja työnnetty tiukasti liitäntöihin.
- Tarkista, että kaapelilukot ovat käytössä, jotta kaapelit pysyvät tiukasti kiinni ohjainkotelossa.
- Kytke akku.
- Kytke verkkovirtajohto ja kytke virta käyttöön.
- Ohjainkotelot saa kytkeä ainoastaan merkinnässä ilmoitettuun verkkojännitteeseen. Katso lisätietoa kappaleesta Sähköjärjestelmä.
- Varmista, että johdot eivät ole puristuksissa, jännitettynä tai alltiina teräville esineille järjestelmän käytön aikana.

Invacare edustajaan

Suomi:

Camp Mobility
Patamäenkatu 5, 33900 Tampere
Puhelin 09-35076310
info@campmobility.fi
www.campmobility.fi



Invacare France Operations
Route de St Roch
F-37230 Fondettes
France

1587539-D 2018-01-01



Making Life's Experiences Possible®

rea



Yes, you can.