



Charder

Medicinsk våg

Bruksanvisning

Viktig information

Bruksanvisningen skall läsas innan vågen tas i bruk.

Denna bruksanvisning är framtagen till tekniker, arbetsterapeuter, installatörer och annan personal, vid användande, service och underhåll av denna produkt.



Skanna QR-koden för mer

Datum: 09.07.2018 - Version 03

INNEHÅLLSFÖRTECKNING

INLEDNING	4
GENERELL INFORMATION	4
SÄKERHETSINFORMATION	4
MILJÖ OCH ÅTERVINNING	5
RENGÖRING	5
UNDERHÅLL	5
GARANTI-ANSVAR	6
LÄS INNAN DU ANVÄNDER VÅGEN	6
SPECIFIKATIONER	8
DISPLAY LÄGEN	9
FUNKTIONER	10
INSTÄLLNINGAR	11
FLÖDESCHEMA FÖR INSTÄLLNINGAR	11
INSTÄLLNING AV VÅGEN STEG FÖR STEG	12
INSTRUKTIONER FÖR ATT BYTA BATTERI	13
FELMEDDELANDEN	14

INLEDNING



Tack för att du har valt en CHARDER MEDICAL-produkt. Denna produkt är designad för att möta moderna krav, och den är optimerad för enkelt användande.

Om du har några frågor och eller får problem som inte omfattas av manualen är du välkommen att kontakta Winncare Nordic - www.Winncare.dk eller www.chardermedical.com

GENERELL INFORMATION

Vi rekommenderar att vågen används på plant och hårt underlag. Mjuka underlag, som mattor, kommer att orsaka avvikelser i noggrannheten.

SÄKERHETSINFORMATION

Innan produkten tas i bruk, läs noggrant informationen i bruksanvisningen. Den innehåller viktig information om installation, korrekt användning och underhåll av vågen.

Tillverkaren tar inte ansvar för skador uppkomna på grund av att instruktionerna inte har efterföljts:

- När elektriska komponenter används vid situationer med förhöjda säkerhetskrav ska aktuella föreskrifter och rutiner alltid följas. Felaktig installation medför att garantin inte gäller.
- Denna produkt är avsedd för inomhusbruk.
- Observera tillåten temperatur för användning, se specifikationer på sidan 8.
- Denna medicintekniska våg uppfyller kraven för elektromagnetisk kompatibilitet. Maxvärdena i applicerbara standarder får ej överskridas.

Om du har några problem, kontakta:

Winncare Nordic ApS
Taarnborgvej 12C, 4220 Korsoer, DK
Tlf. +45 70 27 37 20 eller fax. +45 70 27 37 19
E-mail: info@winncare.dk

MILJÖ OCH ÅTERVINNING

- Alla batterier innehåller giftiga ämnen; förbrukade batterier ska omhändertas enligt WEEE-direktivet. Bränn inte batterier.
- Förbrukade batterier ska enligt lag omhändertas på ett miljövänligt sätt. Vid köp av nya batterier bör batterier med låga halter av skadliga material, samt inget kvicksilver (Hg) kadmium (Cd) eller bly (Pb), väljas
- Denna produkt ska inte hanteras som hushållsavfall, utan lämnas in för elektronikåtervinning. Mer information finns hos din lokala myndighet eller hos din återförsäljare.

RENGÖRING

- Avtorkning med alkoholbaserat rengöringsmedel rekommenderas.
- Använd inte stora mängder vatten vid rengöring av vågen eftersom detta kan skada vågens elektronik. Användning av frätande vätskor eller högtryckstvätt ska också undvikas.
- Stäng alltid av vågen vid rengöring.

UNDERHÅLL

Vågen kräver inget rutinmässigt underhåll. Däremot rekommenderas kontroll av vågens noggrannhet med jämna mellanrum. Intervallet för dessa kontroller avgörs av vågens användningsfrekvens och status. Om felaktigheter uppstår, kontakta WinnCare Nordic.

GARANTI-ANSVAR

- Om vid mottagandet av fel eller en brist på vågen, har Winncare Nordic rätt att reparera felet eller byta ut vågen. Utbytta delar är Winncare Nordic egendom. Garantitiden är två år från inköpsdatum. Spara kvittot som inköpsbevis.

Om du behöver service, kontaktar Winncare Nordic.

- Inget ansvar tas för skada orsakad av någon av följande orsaker: Olämpligt, felaktigt förvarande eller användande, felaktig installation eller driftsättning av ägare eller tredje part, naturligt slitage, ändringar eller modifieringar, felaktig eller ovarsam hantering, överanvändning, kemisk, elektrokemisk eller elektrisk störning eller fuktighet, förutom då detta är hänförligt till oaktsamhet av Winncare Nordic.

Om användande, klimat eller någon annan yttre påverkan leder till en större förändring i användningsförhållanden eller i materialets kvalitet gäller inte garantin.

LÄS INNAN DU ANVÄNDER VÅGEN

Innan du läser de detaljerade instruktionerna om vågens funktioner, läs nedanstående viktiga riktlinjer:

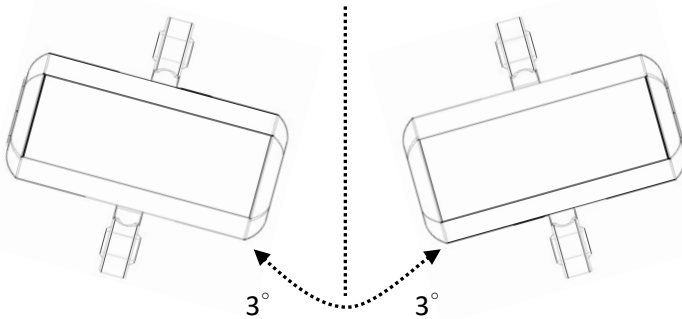
- Försäkra dig om att vågen visar "0" innan den används. Om inte, tryck på ZERO för att nollställa.
- Den medicinska vågen är idealisk för att väga personer som använder personlyftar/mobilitet/taklyftar.

OBS: Avläs inte vikten under någon form av rörelse, eftersom detta orsakar felavläsning.



ADVARSEL

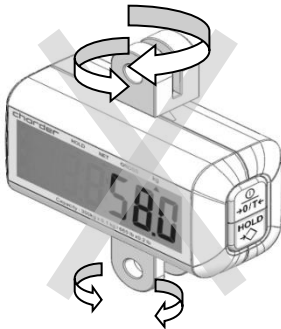
Tippvinkel över 3° orsakar fel i mätningen.



Begränsad vinkel

Infästningarna är monterade med lastcellen på fabriken. Dessa ska inte roteras av användaren.

Detta kommer att innebära fara.



Använd inte vågen i konstellationer där lyftbygeln inte kan rotera 360°



SPECIFIKATIONER

MODEL: MHS 2500 I

Kapacitet	200kg / 300kg	400kg
Mätintervall	0.1kg	0.2kg
Display	5 värdesiffror och 1/2 decimaler	
Viktenhet	Kg*	
Dimensioner	120 x 50 x 160 mm	
Strömförsörjning	1.5V AAA * 6 batterier	
Temperaturområde	0-40°C	

VARNING:

* Endast enheten kg är godkänd av OIML (International Organization of Legal Metrology).

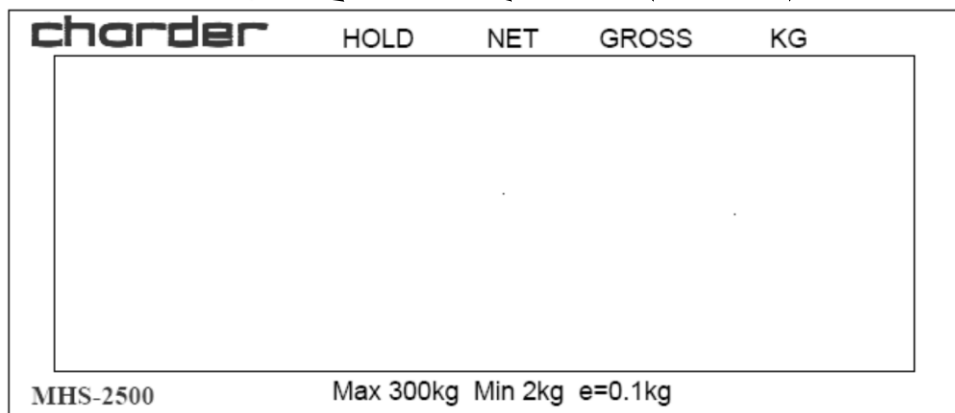
DISPLAY LÄGEN

HOLD indikator

Nettovikt

Bruttovikt

kg indikator



FUNKTIONER

ON/OFF/ZERO/TARE

TARE funktionen är designad för personer som vill dra bort extra vikt (som t.ex. kläder) från den totala vikten för att få fram nettovikten på brukaren.

Hur tas nettovikten fram?

Belasta med vikten du vill dra bort från brukarens vikt. Tryck på **ON/OFF/ZERO/TARE** knappen för att tarera vikten. Du får då fram nettovikten vid lyft av en brukare.

Knappfunktioner: **ON/OFF/ZERO/TARE**

- Tryck på knappen för att slå på vågen. Håll knappen intryckt 3 sekunder för att slå av.
- Tryck på knappen för att nollställa vågen. Detta fungerar endast vid belastning med $\pm 2\%$ av full kapacitet.
- Tryck på knappen för att tarera.

HOLD

När **HOLD** funktionen är aktiverad, 5 till 10 uppsättningar avläsningar och analyser avvikelser. Om avvikelser inte är för stora kommer vågen att visa det aktuella värdet. Värdet visas i displayen tills vågen avlastas.

Knappfunktion: **HOLD**

- Tryck på knappen för att låsa resultatet under vägningen. För att koppla ur funktionen **HOLD**, tryck på **HOLD** knappen igen.

INSTÄLLNINGAR

Auto-Off Time justering

Enheten kommer automatiskt att stänga av automatisk avstängning tidsinställning.

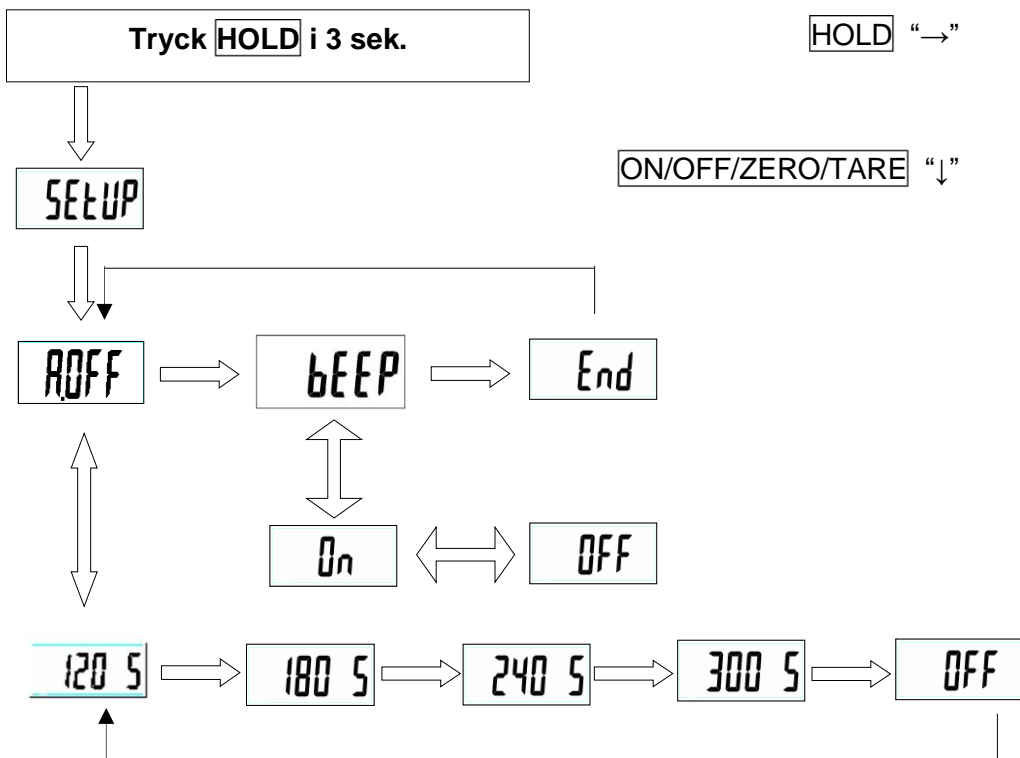
- Automatisk avstängningstid: 120 sek./180 sek./240 sek./300 sek./off

Ljudinställning

- Ljud på eller av.

FLÖDESSCHEMA FÖR INSTÄLLNINGAR

Följ schemat nedan för att inställningarna din väg.



INSTÄLLNING AV VÅGEN STEG FÖR STEG

Exempel: Inställning av 180 sek. viloläge och avstängt ljud.

Steg 1:

Tryck **HOLD** i 3 sekunder för att komma till **SETUP** setup-läge.

Steg 2:

Tryck **ZERO** för att komma till **ROFF** läge.

Steg 3:

Tryck **HOLD** för att välja **180 S**, vilket innebär 180 sekunder viloläge vid inaktivitet.

Steg 4:

Tryck **ZERO** för att bekräfta och återvända **ROFF** läge och tryck **HOLD** för att byta till **BEEP** läge.

Steg 5:

Tryck **ZERO** för att starta **BEEP** läge. Tryck **HOLD** igen och välj mellan **On** och av **OFF**.

Steg 6:

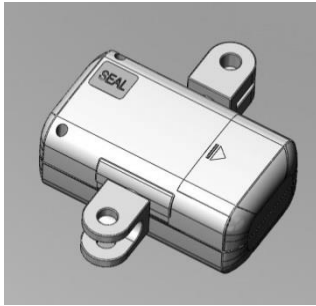
Tryck **ZERO** för att återvända till **BEEP** läge.

Steg 7:

Tryck **HOLD** för att välja **End** och tryck **ZERO** för att avsluta.

INSTRUKTIONER FÖR ATT BYTA BATTERI

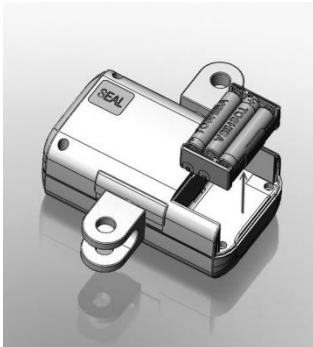
Den medicinska vikt använder sex AAA-batterier. Läs nedanstående instruktion innan du byter batterier.



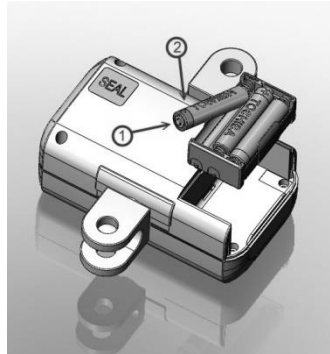
1. Batterilocket sitter på baksidan av vågen.



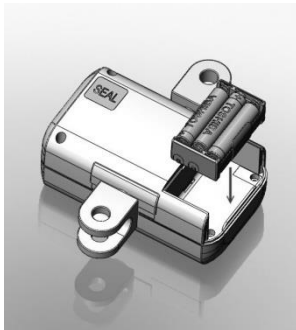
2. Ta bort batterilocket.



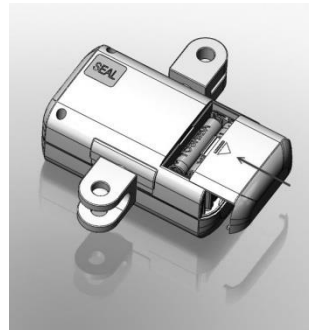
3. Ta ut batterihållaren.



4. Sätt i sex AAA batterier.



5. Sätt tillbaka batterihållaren.

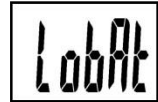


6. Sät på batterilocket.

FELMEDDELANDEN

- **INDIKATION OM LÅG BATTERINIVÅ**

Batterinivån är för låg. Byt batteri.



- **ZERO I ÖVER KANTEN**

Maxvikten överskrids. Minska lasten.



- **ZERO I NEDRE KANTEN**

Vikten är för låg. Öka lasten.



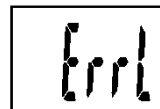
- **MAXLAST ÖVERSKRIDEN**

Lasten ligger över tillåten gräns. Minska lasten och väg igen. Om problemet kvarstår, kontakta för service.



- **FÖR LÅG BELASTNING**

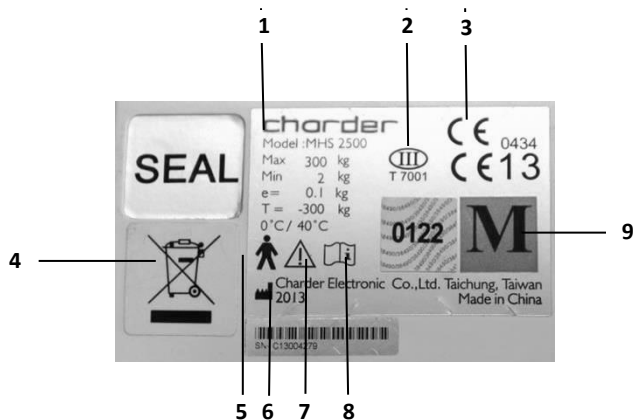
Lasten är för låg. Öka lasten och väg igen. Om problemet kvarstår, kontakta för service.



- **E-EPROM FEL**

Det är fel på programmet i vågen. Kontakta för service.





- 1 Specifikationer – Se sidan 8
- 2 Kalibrerad enligt toleransklass III, enligt direktivet 2009/23/EG
- 3 CE-märkning och nummer för anmält organ
- 4 Produkten skall återvinnas om möjligt
- 5 Typ B, är att patienten inte avskild från jord
- 6 Tillverkarens namn
- 7 Varning – endast för kvalificerad personal
- 8 Läs bruksanvisningen
- 9 Vågen är kalibrerad och därför korrekt och lagligt för användning inom vårdsektorn i enligt till EU-direktiv. Det är nödvändigt att använda en produkt med den vågen, som följer användningen av alla medicinska aspekter.



Manufacturer's Declaration of Conformity

This product has been manufactured in accordance with the harmonized European standards, following the provisions of the below stated directives:

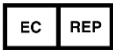
Electro Magnetic Compatibility Directive 2004/108/EC
Low Voltage Directive 2006/95/EC

only Medical Approval Scale is in conformity with
Medical Directive 93/42/EEC

FCC CLASS B Declaration of Conformity

This device complies with the limits for a Class B digital device, pursuant to Part 15 of the FCC Rules

Auktoriserad EU representant:



Pedihealth Oy
Kastellinmaenkuja 8,
FI-90230 OULU,
Finland

Tillverkare:



Charder Electronic Co., Ltd.
No.103, Kuo Chung Road, Dah Li City,
Taichung Hsien, Taiwan (R.O.C.)

Försäljare:



WinnCare Nordic ApS
Tårnborgevej 12 C
4220 Korsør
Danmark

Telefon: + 45 70 27 37 20
Fax: + 45 70 27 37 19
E-mail: info@winnCare.dk
www.WinnCare.dk